



Муниципальное образование  
«Город Биробиджан»  
Еврейской автономной области

## МЭРИЯ ГОРОДА

### ПОСТАНОВЛЕНИЕ

06.06.2022

№ 1083

Об установлении публичного сервитута в отношении земель городского округа и земельных участков с кадастровыми номерами 79:01:0300043:541, 79:01:0300043:39

В соответствии со статьей 39.43 Земельного кодекса Российской Федерации, Уставом муниципального образования «Город Биробиджан» Еврейской автономной области, на основании ходатайства акционерного общества «Дальневосточная распределительная сетевая компания» (далее – АО «ДРСК») от 11.04.2022 № 175 мэрия города **ПОСТАНОВЛЯЕТ:**

1. Установить публичный сервитут по ходатайству АО «ДРСК», ИНН 2801108200, ОГРН 1052800111308, сроком на сорок девять лет, в целях размещения объекта электросетевого хозяйства ТП № 409 в отношении:

части земельного участка с кадастровым номером 79:01:0300043:541, местоположение: г. Биробиджан, ул. Советская, дом 72е, площадью 478 кв.м;

части земельного участка с кадастровым номером 79:01:0300043:39, местоположение: г. Биробиджан, ул. Советская, дом 72п, площадью 70 кв.м;

земель городского округа, находящихся в государственной неразграниченной собственности, площадью 103 кв.м.

2. Утвердить прилагаемое описание границ публичного сервитута на кадастровом плане территории в отношении вышеуказанных земель и земельных участков площадью 651 кв.м.

3. Порядок установления зон с особыми условиями использования территорий и содержание ограничений прав на части земельных участков в границах таких зон определяются в соответствии с Правилами установления охранных зон объектов электросетевого хозяйства и особых условий использования земельных участков, расположенных в границах таких зон, утвержденными постановлением Правительства Российской Федерации от 24.02.2009 № 160 «О порядке установления охранных зон объектов

электросетевого хозяйства и особых условий использования земельных участков, расположенных в границах таких зон».

4. АО «ДРСК» обязано привести земельный участок в состояние, пригодное для его использования в соответствии с разрешенным использованием, в срок не позднее чем три месяца после завершения эксплуатации объекта электросетевого хозяйства, для эксплуатации которого установлен публичный сервитут.

5. Плата за публичный сервитут не устанавливается в соответствии с пунктом 4 статьи 3.6 Федерального закона от 25.10.2001 № 137-ФЗ «О введении в действие Земельного кодекса Российской Федерации».

6. Муниципальному казенному учреждению «Комитет по управлению муниципальным имуществом мэрии города муниципального образования «Город Биробиджан» Еврейской автономной области» направить настоящее постановление в орган регистрации прав для внесения сведений об установлении публичного сервитута в Единый государственный реестр недвижимости.

7. Опубликовать настоящее постановление в «Муниципальной информационной газете» и сетевом издании «ЭСМИГ», разместить на официальном интернет-сайте мэрии города муниципального образования «Город Биробиджан» Еврейской автономной области.

8. Настоящее постановление вступает в силу со дня его подписания.

Мэр города

« 06 » 06 2022



М.А. Семёнов

УТВЕРЖДЕНО  
 постановлением мэрии города  
 муниципального образования  
 «Город Биробиджан»  
 Еврейская автономная область  
 от 06.06.2022 № 1083

ОПИСАНИЕ ГРАНИЦ ПУБЛИЧНОГО СЕРВИТУТА  
 объекта электросетевого хозяйства ТП №409

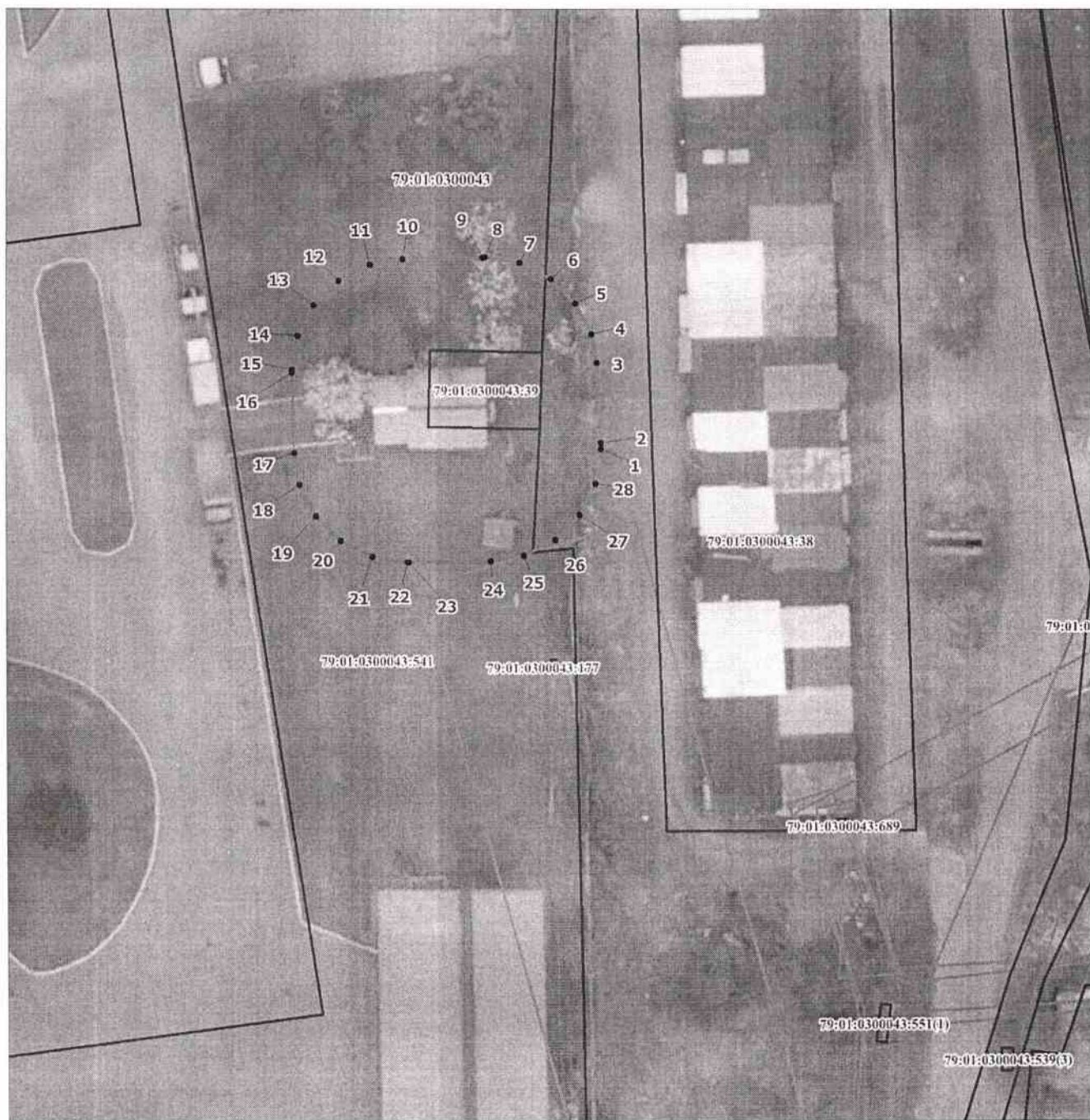
Местоположение публичного сервитута	Еврейская автономная область, г. Биробиджан
Площадь публичного сервитута	651 кв.м., из них: - на землях государственной и муниципальной собственности – 103 кв.м.; - в границах земельного участка с КН 79:01:0300043:541 – 478 кв.м.; - в границах земельного участка с КН 79:01:0300043:39 – 70 кв.м.
Система координат	СК-63 зона 5
Метод определения координат характерной точки	Аналитический метод
Средняя квадратическая погрешность положения характерной точки (Mt), м	0.1

Перечень характерных точек

Обозначение характерных точек границ	Координаты, м	
	X	Y
1	2	3
1	5387411,53	5242783,21
2	5387412,02	5242783,20
3	5387419,30	5242782,84
4	5387421,90	5242782,36
5	5387424,69	5242780,94
6	5387426,90	5242778,73
7	5387428,32	5242775,94
8	5387428,81	5242772,85
9	5387428,81	5242772,63
10	5387428,65	5242765,51
11	5387428,16	5242762,64
12	5387426,74	5242759,85
13	5387424,53	5242757,64
14	5387421,74	5242756,22
15	5387418,65	5242755,73
16	5387418,37	5242755,73
17	5387411,15	5242755,93
18	5387408,34	5242756,42
19	5387405,55	5242757,84
20	5387403,34	5242760,05
21	5387401,92	5242762,84
22	5387401,43	5242765,93
23	5387401,43	5242766,07

24	5387401,53	5242773,35
25	5387402,02	5242776,30
26	5387403,44	5242779,09
27	5387405,65	5242781,30
28	5387408,44	5242782,72
1	5387411,53	5242783,21

СХЕМА РАСПОЛОЖЕНИЯ ГРАНИЦ ПУБЛИЧНОГО СЕРВИТУТА  
 объекта электросетевого хозяйства ТП №409



Масштаб 1:500

Используемые условные знаки и обозначения:

- - существующая часть границы, имеющиеся в ЕГРН сведения о которой достаточны для определения ее местоположения;
- - граница публичного сервитута;
- - зона территориальная или иная;
- 1 - характерная точка границы объекта, номер;
- 79:01:0300043 - кадастровый номер кадастрового квартала;
- 79:01:0300043:39 - номер земельного участка в кадастровом квартале